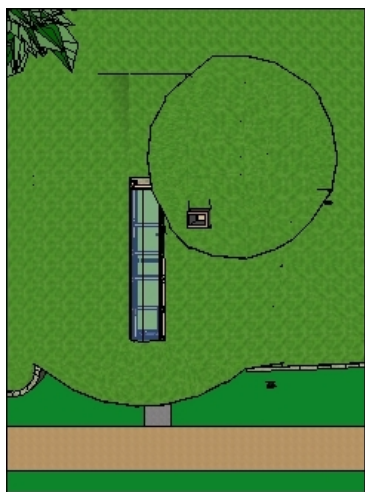
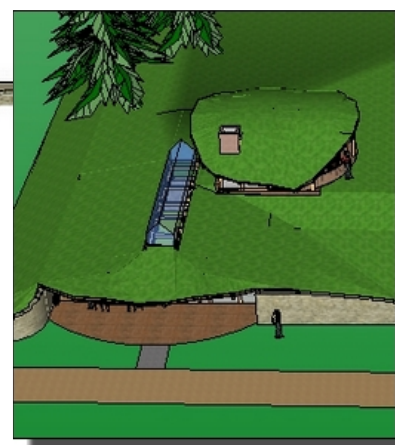
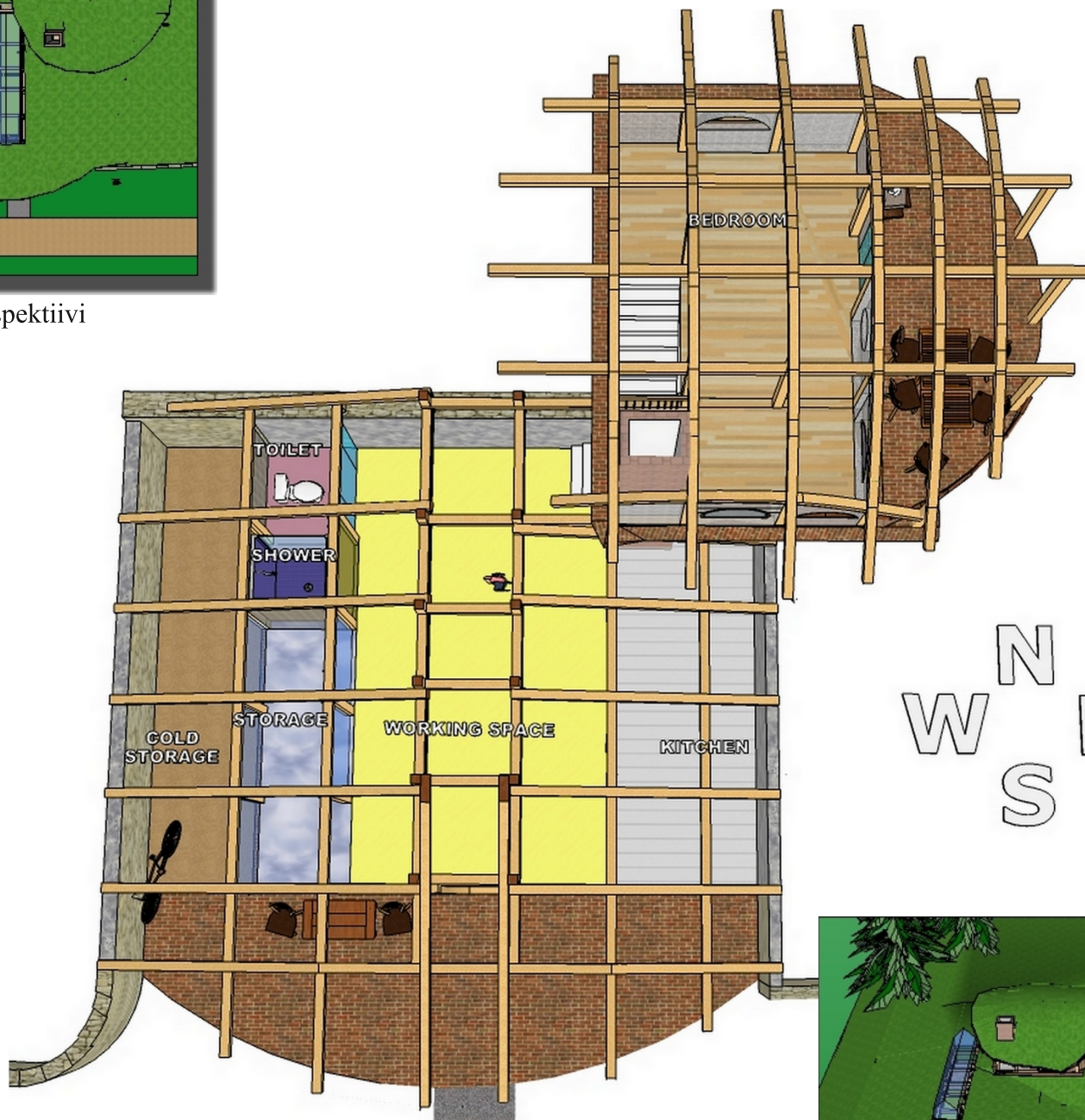


Käsityöläistalon periaatteellinen kuvaus ja erilaisia vaihtoehtoja

Osa II



Lintuperspektiivi



Lintuperspektiivi etelästä

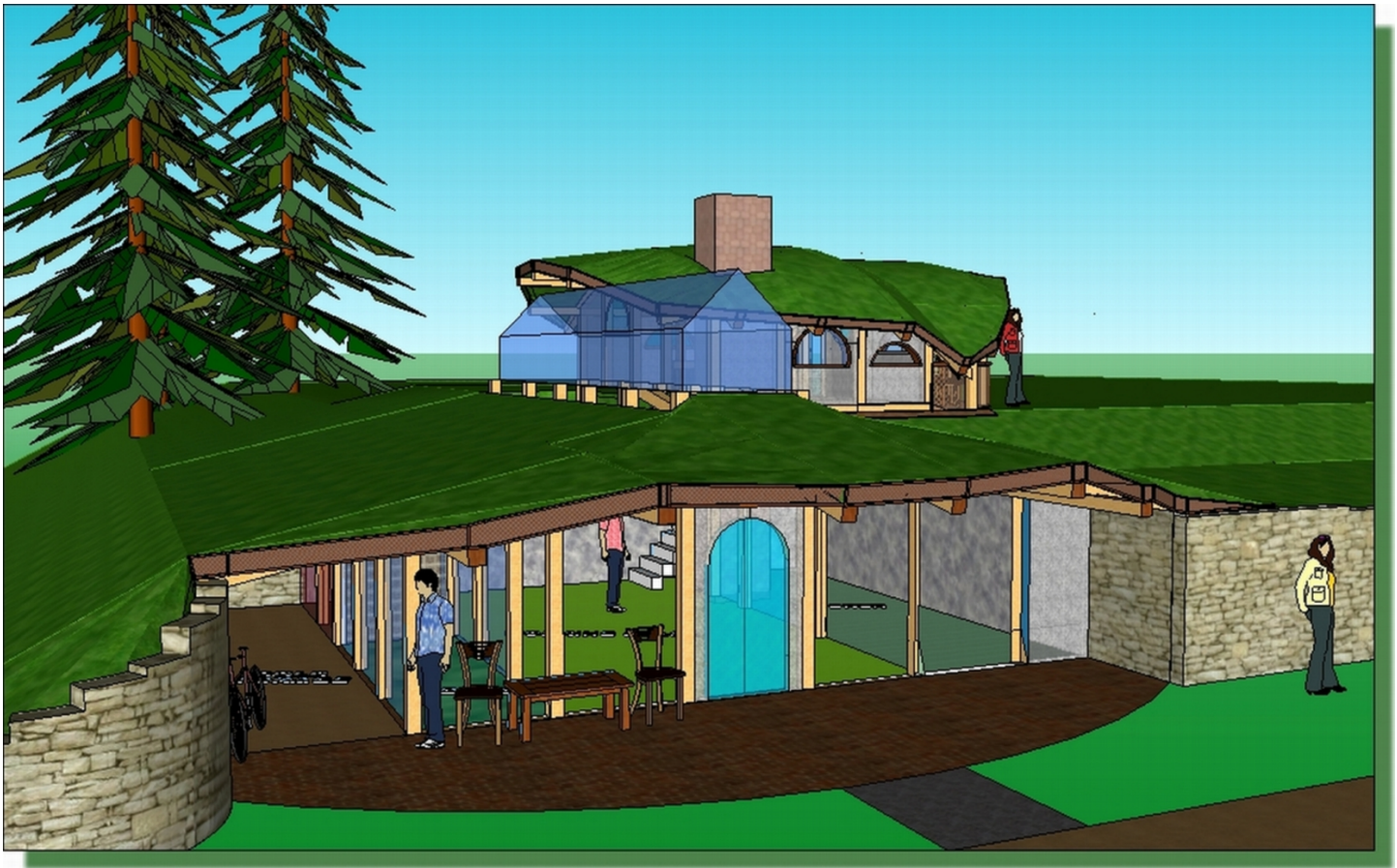
Iso kuva. Alakerta vasemmalta:

- Kylmävarasto jossa lähinnä pidetään polttopuita yms.
- Siitä oikealle alkaa lämpimät tilat (lueteltu ylhäältä alas): WC, suihkuhuone ja lämminvarasto
- Keskellä on työtila (keltainen lattia). Työtilan oikeasta ylänurkasta (koilliseen) lähtee rappuset yläkertaan. Työtilan keskellä on kattoikkuna koko huoneen pituudelta (Kattoikkunaa ei ole piirretty kuvaan.)
- Työtilasta oikealla on keittiö (harmaa lattia). Tästä suunnasta savupiippu/palomuuri näkyy hieman huonosti. Se on sijoitettu keittiön ja olohuoneen väliin, rappusten viereen.
- Savupiippu/palomuuri antavat myös lämpöä yläkertaan, jossa oma pieni takka. Savupiippu muurataan hormitiilistä sekä luonnonkivistä.

Netissä on linkkejä toiminnastamme.
Linkkikokoelman sekä tekstiosiot,
myös eri kielet, saat meiltä:

provillage2010@gmail.com

6.6. 2009 Henry Björklid



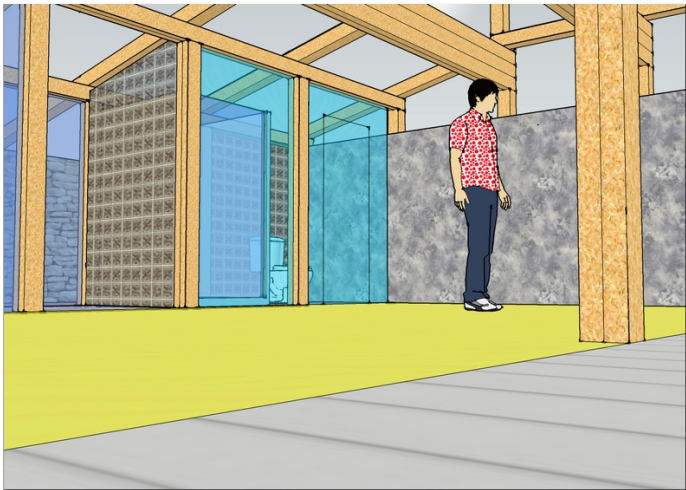
Kuvasta on ulkoseinät poistettu.



Kylmä-/puuvarasto



Portaat yläkertaan



Näkymä keittiöstä, läheltä ulko-ovea



Näkymä portailta etuovelle

Yläkerta on käsityöläisen koti.

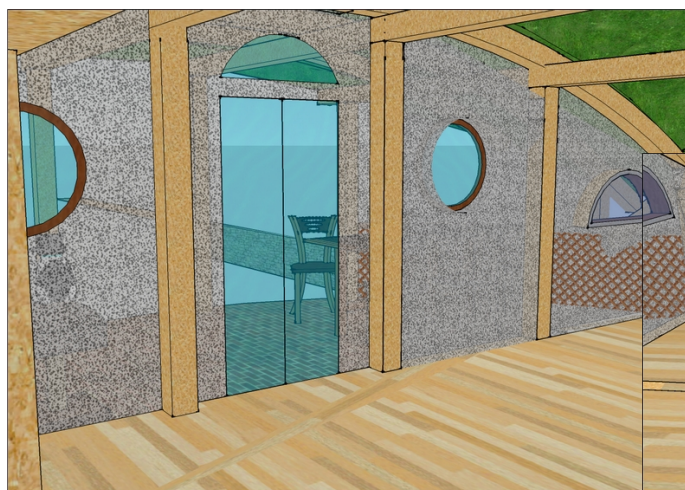


Useimmissa tapauksissa kaksi käsityöläistä jakaa työ- ja/tai myyntitilansa. Esimerkiksi seppä ei ole työaikana talossa ollenkaan, mutta hänen myyntitilaansa voi hoitaa toinen käsityöläinen joka päivisin työskentelee tässä tilassa.

Jompi kumpi voi asua talon yläkerrassa.

Sama tilanne on puusepällä. Hänkään ei työskentele myyntitilassaan.

Sellaisessa tilanteessa, että vaikkapa taidemaalari, tulee määräaikaisesti töihin, muutamaksi kuukaudeksi, on eduksi että asunto on samassa paikassa kuin missä hän työskentelee.

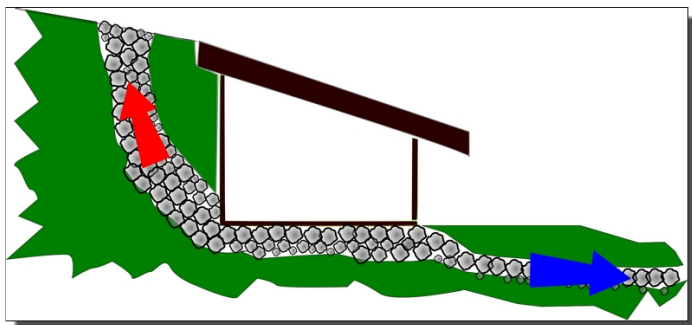


Ovi vie yläkerran n. 15 neliön katetulle terassille.
Terassin voi helposti "aidata" punoaidalla sekä köynnöskasvein.

Portaat alakertaan.



Perusta - Kiviä tarvitaan todella paljon

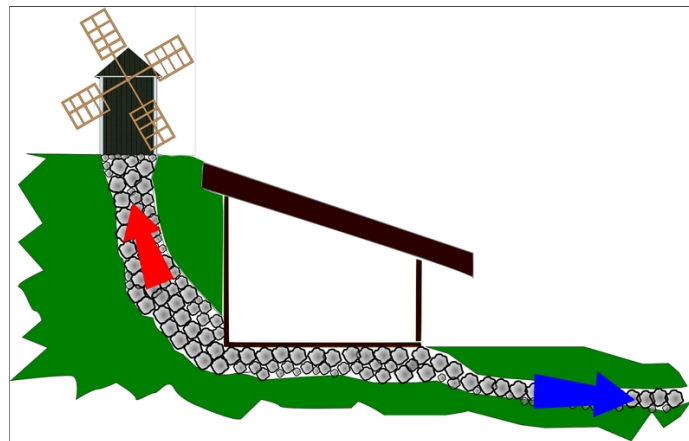


- Talon alla on noin 70 cm paksu "kivipeti". Kivet mahdollistavat tehokkaan alapohjan tuuletuksen, joka on homevaurioiden ennaltaehkäisemisen A ja O. Tämähän on yleensä vaikeutena rinnetaloissa. Myös radon-tuuletus on välttämätön. Paksulla kivipedillä vältetään vesivauriot. Kivistä rakennetaan alapäin viettävä salaoja.

Jotta tuuletus toimii, rakennetaan kivistä 'kivellä täytetty kaivo'. Kaivon halkaisija on noin metri.

Jotta kivikaivo ei tukkeudu talvella lumesta, tulee sen päälle tehdä jokin rakennelma.

Jos rakennelma on tummaksi maalattu, vaikkapa 2 - 3 metriä korkea sekä tynnyrin muotoinen, lämpenee sisällä oleva ilma verrattuna ulkoilmaan, auringon hiemankin paistaessa. Tällöin ilma nousee ja toimii kivikaivon "imurina".



Kylmällä säällä maan uumenista tuleva ilma on aina lämpimämpi kuin ulkoilma, joten se toimii myös talvella.

Tynnyrillä pitää luonnollisesti olla katto, jonka alta ilma kulkee, estäen samalla lumen ja sateen.

Kuvassa tämä katettu tynnyri on tehty tuulimyllyksi, joka sopii hyvin maisemaan.

Kaikki hivenenkin lituskaiset tai kulmikkaat kivet tulee ottaa talteen erilaisia rakennettavia muureja varten.



HS:n verkkosivuilla oli sattumoisin tänään, 31.5., uutinen aiheesta:

http://www.hs.fi/kotimaa/artikkeli/Rakentajat+eiv%C3%A4t+ole+panostaneet+tarpeeksi+radonin+torjuntaan/1135246387705#Scene_1

HS: Rakentajat eivät ole panostaneet tarpeeksi radonin torjuntaan

<snip>

"Radon ja sen radioaktiiviset hajoamistuotteet vahingoittavat keuhkoja ja kasvattavat erityisesti tupakoitsijan riskiä sairastua keuhkosyöpään."

<snip>

"Radonia kulkeutuu asuntoihin maaperästä, jossa sitä syntyy koko ajan osana uraanin hajoamisketjua.

Suomessa huoneilman kovia radonpitoisuuksia selittävät paitsi luonnonolot myös sotien jälkeen yleistynyt rakennustekniikka."

"Talot eivät enää seiso tolppien varassa eikä alapohja pääse tuulettumaan, kun entisajan rossipohjat ovat vaihtuneet maanvaraisiin pohjalaattoihin.

Maanvarainen laatta lepää sora- tai sepelipatjallaan kuin kampela meren pohjassa. Laatan alla monenlaiset kaasut – radon, mutta myös mikrobien tunkkaiset, kellarinhajuiset hengitystuotteet – vartoilevat pääsyä ylöspäin."

<snip>

Rakennuksen runko

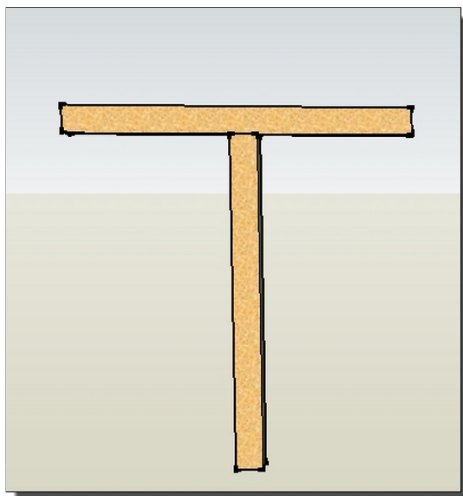
Rungon suunnittelussa ja toteutuksessa on otettava muutama asia huomioon:

- Kaiken on oltava mahdollisimman kauniisti toteutettu, koska tukirakenteet jätetään näkyviin, jotta rakennusten erikoisuus tulisi esiin.
- Muutamakin kaareva tuki muuttaa ilmettä oleellisesti (katso kuvat alla).
- Koska kaikki palkit ja tuet ovat pienpuusta tehtyjä liimapalkkeja, voidaan kaarevuus toteuttaa ilman että kustannukset tästä nousevat. Tässä, niinkuin kaikessa muussa, on kuitenkin varottava liioittelemasta, ja tehdä kaikki hyvän maun mukaisesti.

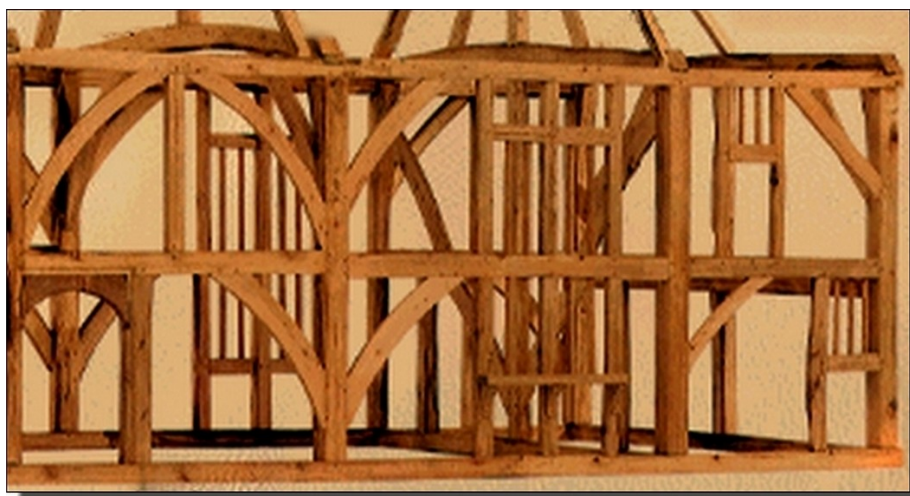
On koko ajan pidettävä mielessä että kyseessä on kaupallinen projekti, eli **tehdään kaikki sen eteen, että käsityöläisillä ja muilla paikallisilla toimijoilla on mahdollisimman paljon asiakkaita**. Ja ilman asiakkaita ei luoda työllisyyttä.

Kaikki toiminta pitää valjastaa mahdollisimman monen paikallisen toimijan työllistämisen edellytyksen järjestämiseen.

Ja tämä tulee tehdä mahdollisimman pienin taloudellisin uhrauksin.



Piirrustusteknisistä syistä piirustuksemme näyttävät tällaisilta.



Todellisuudessa talot näyttävät enemmänkin tällaiselta. Muutamalla kaarevalla tukikaarella rakennuksen ilme muuttuu oleellisesti.

Jostakusta voi tuntua, ettei talon tukipalkeilla ole mitään tekemistä kunnan talouden kanssa, mutta pyydän katsomaan seuraavia kuvia, ja vielä, että jokainen kysyy itseltään: "Mikä tässä on kaunista?" ja edelleen "Kiinnostaako ihmisiä kauniit ja huolitellut rakennukset?"

Tai kääntäen: "Taloja on maailman sivu täysi, ja niitä on paljon vapaina pitkin maakuntaa. Millä saamme matkailijat kiinnostumaan, kaiken muun lisäksi, myös meidän rakennuksistamme - rakennustaidoistamme?"



Tämmö kirjon portti täyttää tänä vuonna 200 vuotta. Sen ulkonäköä muuttaa oleellisesti kaksi tukikaarta.



Viime kesänä tekemiämme portaiden koivuliimauksia. Työ perustui yksinkertaisesti siihen, että ruuvipuristimet oli kiinnitetty pöytään kaareeksi. Mäntyä ja kuusta voidaan kaarta huomattavissa määrin.

On hyvä muistaa peukalosääntö: Huoliteltuun ja hyvin suunniteltuun työhön menee yleensä 5 - 10 % lisää aikaa, mutta se parantaa tulosta 100 %!

Ehkä takaseinässä olisi voinut olla tukikaaripari kaarevana?



*Vasemmalla:
Vnha lato jonka parrut on uudistettu tarkasti alkuperäisen mukaan.*



*Oikealla:
Suuriakin kaarikokonaisuuksia voidaan tehdä, kunhan 29:n euron puristimia on riittävästi.*



Näkyvät parrut antavat ilmettä, ja muutama tukikaari poistaa vaikutelman siitä että kyseessä on vain parrujen ristiin rastiin kasattu pläjäys.



Uusituotantoa vanhoiin tyyliin ja menetelmin toteutettuna.



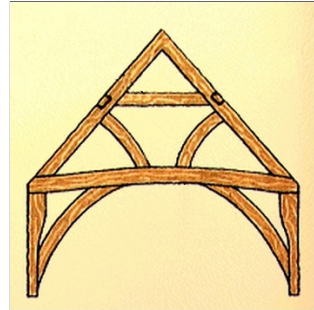
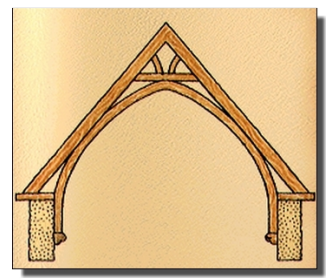
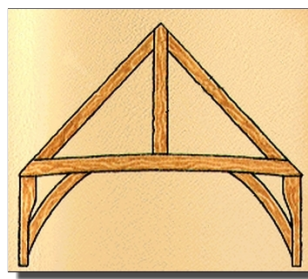
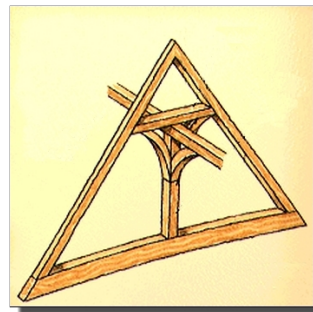
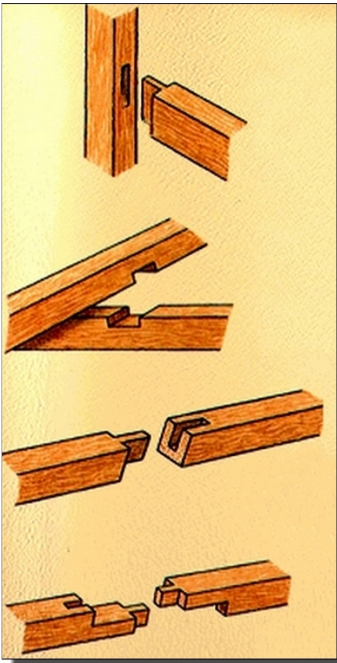
Aiemmin tehtiin myös paljon rakennuksia pyöröpuusta.

Vanhassa on se jokin tietty tyyli joka muistuttaa ihmistä luonnosta.



Vanha vossikoiden suojakatos Englannissa.





Ammattimaisen salvostyöntekijän työkalujen hankkiminen ei edellytä lottovoittoa.



Näin: - Porataan reiät.
- Taltataan sivut.
- Taltataan kulmat.



Edellisellä sivulla oleva vossikoiden suojakatostyyppi sopisi tähänkin työhön. Tosin sen voisi rakentaa tähän tarkoitukseen hieman matalampana.

Pyöreästä puusta tehty on kestävämpi, mutta vaatii enemmän taitoja. Toisaalta, jos osaa työssään vähänkin ennakoida tulevan tilanteen ja matikka ja 'geometrinen näkemys' on jotenkin hallinassa, niin kesässä oppii tarvittavan. Jotkut nopeammin ja jotkut hitaammin. Tällä menetelmällä voidaan aikaansaada näyttävät katokset käsityöläiskylään.



Puu kuoritaan tuoreena ja sahataan mittaan.



Taltataan ja sovitetaan kunnes se sopii.



Kahvilan/saunarakennuksen valmistuminen tarvitsee paljon käsiä. Koristeiden tekeminen tarvitsee harvoja käsiä, mutta sitäkin paremman toteutus suunnitelman. Jos katsot tarkkaan, huomaat että kaikki koristeet ovat oikeastaan (yhteenliimattua) sarjatyötä!



Tämän kuvan nähtyään, varmasti moni ajattelee: *"Ei meillä tuollaista..."* Mutta miksi ei? Kun on määrä tehdä 765 kappaletta samanlaista namiskuukkelia, jotka myöhemmin liimataan riiviin, ei niitä tehdä puukolla palikkaa veistäen. Toisaalta, ensimmäiset 30 voi olla opettelu, mutta loput 735 kappaletta menee jo paremmin. Sama pätee kaikkien muidenkin puuosien suhteen.

Ollemme yhtämieltä siitä, että tällaisen kahvilakaton maine kiirii kauas. Ilman, ah niin arvokasta, markkinointirahaa.

Hyviä valokuvia lehtien toimituksiin, niin on ihme jos eivät tule käymään.

Kääntäen: Jos allekirjoittanut, tekee koristeet puolivalmisteista noin kahdeksassa kuukaudessa, on markkinointi taattu.

Jos allekirjoittanut tekee markkinointityötä tuon ajan, on markkinointi ainakin hyvällä alulla, mutta joudutaan kulkemaan samat markkinoinnin alkumetrit yhä uudelleen ja uudelleen, vuodesta toiseen.

Tässä piilee koko jutun ero. Kerran kun panostaa rakennukseen, on markkina-arvo luotu sadaksi vuodeksi.

Jatkoa seuraa....